

۱ در ارتباط با سرخرگ‌های اکلیلی کدام عبارت صحیح است؟

- ۱ از رگی منشأ می‌گیرند که از دهلیز چپ خارج شده است.
- ۲ تغذیه‌کننده یاخته‌هایی هستند که نمی‌توانند بیش از یک هسته داشته باشند.
- ۳ خون آن‌ها پس از رفع نیاز قلبی، مستقیماً وارد حفره‌های دهلیزی قلب می‌شود.
- ۴ در اثر سخت شدن دیواره آن‌ها، امکان کاهش ارتفاع QRS وجود دارد.

۲ کدام مورد، برای تکمیل عبارت زیر نامناسب است؟

«در انسان، ماهیچه‌های حلقوی (اسفنکترهای) لوله‌ی گوارش، فقط»

- ۱ بعضی از - یاخته‌های تک هسته‌ای دارند.
- ۲ همه‌ی - هنگام عبور مواد از انقباض رها می‌شوند.
- ۳ همه‌ی - تحت تأثیر بخش خودمختار دستگاه عصبی قرار دارند.
- ۴ بعضی از - در شرایط خاصی، مواد غذایی را با سرعت به سمت دهان می‌رانند.

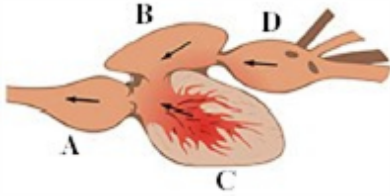
۳ در انسان،

- ۱ پایان دم عمیق، با پیام حرکتی ارسالی به ماهیچه‌های دیواره نایژه‌ها انجام می‌شود.
- ۲ شروع بازدم برخلاف شروع دم، همواره توسط بصل‌النخاع کنترل می‌شود.
- ۳ ماهیچه‌های بین دنده‌ای و دیافراگم، به طور مستقل از بصل‌النخاع و پل مغزی پیام دریافت می‌کنند.
- ۴ گیرنده‌های سرخرگی ناحیه گردن، به واسطه کمبود اکسیژن تحریک شده و پیام حسی به مغز ارسال می‌شود.

۴ کدام گزینه، در رابطه با دستگاه گردش خون جانوری که در آن سنگدان بلافاصله بین چین‌دان و روده قرار دارد، صحیح است؟

- ۱ ساده‌ترین سامانه گردش مواد در میان جانوران فاقد اسکلت درونی را دارد.
- ۲ خون وارد شده به قلب برخلاف خون خارج شده از قلب، از دریچه‌هایی عبور می‌کند.
- ۳ قلب لوله‌ای که در پشت بدن قرار دارد، خون را به سمت سر هدایت می‌کند.
- ۴ خون با خروج از مویرگ‌ها به تبادل مواد غذایی و گازها با یاخته‌ها می‌پردازد.

کدام گزینه درباره شکل مقابل که مربوط به بخشی از دستگاه گردش خون در ماهی می‌باشد، صحیح است؟



- ۱ از قسمت A ، خون به سوی مویرگ‌های ششی رانده می‌شود.
- ۲ در تمام قسمت‌های نشان داده شده، خون دارای اکسیژن بسیار زیاد است.
- ۳ قسمت B، سینوس سیاهرگی و قسمت C قلب ماهی را نشان می‌دهد.
- ۴ خون از طریق سیاهرگ شکمی وارد این مجموعه می‌شود.

هرگاه ماهیچه‌های در حال انقباض اند، ممکن نیست

- ۱ دیافراگم - ماهیچه‌های بین‌دنده‌ای خارجی نیز در حال انقباض باشند.
 - ۲ بین‌دنده‌ای داخلی - ماهیچه‌های شکمی در حال انقباض باشند.
 - ۳ شکمی - ماهیچه‌های دیافراگم در حال استراحت باشند.
 - ۴ ناحیه گردن - جناغ به سمت پایین و عقب حرکت کند.
- ۷ با توجه به سطوح سازمان‌یابی حیات، هر ابتدا از تجمع چند تشکیل می‌شود.

- ۱ اجتماع - جاندار
- ۲ یاخته - مولکول
- ۳ جاندار - دستگاه
- ۴ بوم‌سازگان - جمعیت

در انسان، همراه با بالا آمدن دنده‌ها کدام اتفاق رخ می‌دهد؟

- ۱ جناغ سینه به عقب رانده می‌شود.
- ۲ هوا به داخل حبابک‌های تنفسی وارد می‌گردد.
- ۳ ماهیچه میان‌بند به حالت گنبدی در می‌آید.
- ۴ انقباض ماهیچه‌های بین دنده‌ای داخلی ادامه می‌یابد.

در پی فعالیت آنزیم کربنیک انیدراز در گویچه‌های قرمز بالغ، ابتدا

- ۱ کربنیک اسید به سرعت به یون بیکربنات و هیدروژن تجزیه می‌شود.
- ۲ یون بی‌کربنات از گویچه قرمز خارج و به خوناب وارد می‌شود.
- ۳ از ترکیب آب با کربن‌دی‌اکسید، کربنیک اسید پدید می‌آید.
- ۴ اتصال یون هیدروژن به هموگلوبین، از اسیدی شدن خون جلوگیری می‌کند.

کدام گزینه در مورد همه آنزیم‌های موجود در رودی باریک انسان به درستی بیان شده است؟

- ۱ ابتدا به صورت مولکول‌هایی غیرفعال ترشح می‌شوند.
- ۲ همراه با ترشحات صفرا به ابتدای دوازدهه وارد می‌شوند.
- ۳ هر یاخته‌ی ترشح‌کننده‌ی آن‌ها جزئی از لوله‌ی گوارش است.
- ۴ توسط یاخته‌هایی با فضاهای بین یاخته‌ای اندک تولید می‌شوند.

در ارتباط با انسان، کدام گزینه درست بیان شده است؟

- ۱ با مسطح شدن پرده ماهیچه‌ای زیر شش‌ها، دنده‌ها به سمت بالا و جلو جابه‌جا می‌شوند.
- ۲ با به استراحت درآمدن ماهیچه‌های بین دنده‌ای خارجی، حجم قفسه سینه افزایش می‌یابد.
- ۳ با انقباض ماهیچه‌های شکمی و ماهیچه‌های بین دنده‌ای داخلی، هوا به درون شش‌ها رانده می‌شود.
- ۴ فرایند دم، به انبساط ماهیچه‌های میان بند و بین دنده‌ای داخلی آغاز می‌شود.

کدام ویژگی قطعات یاخته‌ای است که در انجام روند انعقاد خون و تشکیل لخته، نقش اصلی را دارند؟

- ۱ هسته‌ی چند قسمتی دارند.
- ۲ در مغز استخوان تولید می‌شوند.
- ۳ بر پروتئین‌های خون بی‌تأثیر هستند.
- ۴ دانه‌های کوچکی پر از ترکیبات غیرفعال دارند.

کدام ویژگی در مورد ملخ به صورت نادریست مطرح شده است؟

- ۱ همولنف، نقش‌های خون، لنف و آب میان‌بافتی را در این جانور بر عهده دارد.
- ۲ برای دفع، مواد زائد نیتروژن‌دار را با مدفوع مخلوط می‌کند.
- ۳ نایدیس‌هایی دارد که از طریق منافذ تنفسی سطح بدن، به خارج راه دارد.
- ۴ ترکیبات دفعی از حفره گوارشی به غده شاخکی تراوش و از منفذ دفعی نزدیک شاخک دفع می‌شود.

در هر جانور مهره‌داری که نسبت به سایر مهره‌داران انرژی بیشتری مصرف می‌کند،

- ۱ امکان جریان یک‌طرفه غذا بدون مخلوط شدن غذای گوارش یافته و مواد دفعی فراهم است.
- ۲ نمک اضافی از طریق غددی در نزدیکی چشم یا زبان دفع می‌شود.
- ۳ قلب در سامانه گردش خون، به‌صورت دو تلمبه با فشار یکسان عمل می‌کند.
- ۴ دستگاه گردش مواد نقشی در انتقال گازهای تنفسی ندارد.

در شکل مقابل کدام گلبول سفید نادریست نام‌گذاری شده است؟



- ۱ ائوزینوفیل
- ۲ بازوفیل
- ۳ مونوسیت
- ۴ نوتروفیل

کدامیک از عبارات زیر در مورد کراتین فسفات نادریست است؟

- ۱ در ساختار خود عنصر نیتروژن دارد.
- ۲ در کبد به منظور تأمین انرژی به‌کار می‌آید.
- ۳ با اضافه شدن گروه فسفات آن به ADP مولکول ATP ساخته می‌شود.
- ۴ سبب تولید کراتینین می‌شود که ماده‌ای دفعی است.

کدام یک از ویژگی‌های بازوفیل می‌باشد؟

- ۱ هسته دوقسمتی - میان‌پاخته با دانه‌های تیره
- ۲ هسته دوقسمتی - میان‌پاخته با دانه‌های روشن و درشت
- ۳ هسته چندقسمتی - میان‌پاخته با دانه‌های تیره
- ۴ هسته چندقسمتی - میان‌پاخته با دانه‌های روشن و درشت

نمی‌توان گفت، به هنگام پلاسمولیز یک سلول گیاهی تورژسانس یافته

- ۱ فاصله‌ی پروتوپلاست از لایه‌های سلولزی افزایش پیدا می‌کند.
- ۲ فشار اسمزی درون سلول با گذر زمان افزایش می‌یابد.
- ۳ حجم شیره‌ی واکوئولی موجود در پروتوپلاست سلول کاهش می‌یابد.
- ۴ دیواره‌ی سلولی به علت کاهش آب سلول به سمت داخل خم می‌شود.

نمی‌توان گفت، سلول‌های کناری معده

- ۱ با پروتئین‌ها و پلی‌ساکاریدهای غشای پایه در تماس هستند
- ۲ موجب شکسته‌شدن پیوند پپتیدی در برخی مولکول‌ها می‌شوند
- ۳ روند خون‌سازی در مغز استخوان‌ها را تسهیل می‌کنند
- ۴ برای گاسترین موجود در شیره‌ی معده، گیرنده دارند

در سازش‌های به‌وجود آمده برای کاهش تعرق در گیاهان، امکان ندارد ...

- ۱ روزنه‌ها در شب باز و در روز بسته باشند.
- ۲ نوعی از سلول‌های تمایز یافته‌ی رویوستی در ساختار برگ‌ها در این امر نقش داشته باشند.
- ۳ روزنه‌های فرورفته در اقلیم‌های سرد و خشک ایجاد شوند.
- ۴ در اقلیم‌های گرم تعداد روزنه‌ها افزایش یابد.

هوای ...

- ۱ مرده بخشی از هوای جاری دمی نیست.
- ۲ جاری بخشی از حجم ذخیره دمی است.
- ۳ باقی مانده بخشی از ظرفیت حیاتی نیست.
- ۴ ذخیره بازدمی بخشی از هوای ذخیره‌ی دمی است.

کدام عبارت نادرست است؟

در انسان، مقدار هوایی که دستگاه تنفس می‌شود، نام دارد.

- ۱ در یک دم عادی به - وارد - هوای جاری
- ۲ در یک دم عمیق به - وارد - هوای ذخیره‌ی دمی
- ۳ پس از یک دم عمیق، طی یک بازدم عمیق از - خارج - ظرفیت حیاتی
- ۴ پس از یک بازدم عادی، طی یک بازدم عمیق از - خارج - هوای ذخیره‌ی بازدمی

در هنگام استفراغ و عطسه، زبان کوچک به ترتیب در چه جهتی حرکت می‌کند؟

- ۱ بالا - پایین
- ۲ بالا - بالا
- ۳ پایین - بالا
- ۴ پایین - پایین

در یک انسان بالغ و سالم، در کل فاصله‌ی زمانی بین صدای دوم قلب در یک دوره‌ی کار قلبی تا صدای اول قلب در دوره‌ی کار قلبی بعدی:

- ۱ قلب در استراحت عمومی قرار دارد.
- ۲ هیچ خونی از قلب خارج نمی‌شود.
- ۳ دریچه‌های دهلیزی - بطنی بسته‌اند.
- ۴ سرعت جریان خون در آئورت، در حداکثر مقدار خود قرار دارد.

کدام عبارت در مورد دستگاه تنفس و تبادل گازها در انسان صحیح است؟

- ۱ حرکت ضربانی برخی مژه‌های بافت پوششی مجاری هوایی به سمت بالاست.
- ۲ هر حجم هوایی که با دم وارد شش‌ها کنیم، یک سوم آن، هوای مرده است.
- ۳ طی بازدم دیافراگم از حالت گنبدی خارج می‌شود.
- ۴ طی دم دنده‌ها به پایین و جلو کشیده می‌شوند.



۱ گزینه ۴ پاسخ صحیح است. بسته شدن سرخرگ‌های اکلیلی توسط لخته یا سخت شدن دیواره آن‌ها ممکن است باعث سکتة قلبی شود. کاهش ارتفاع موج QRS ممکن است نشانه سکتة قلبی باشد. بررسی سایر گزینه‌ها:
گزینه (۱): سرخرگ‌های اکلیلی از آئورت (خارج شده از بطن چپ) منشأ می‌گیرند.
گزینه (۲): برخی از یاخته‌های ماهیچه قلبی دوهسته‌ای هستند.
گزینه (۳): این رگ‌ها پس از رفع نیاز یاخته‌های قلبی، با هم یکی می‌شوند و به‌صورت سیاهرگ اکلیلی به دهلیز راست متصل می‌شوند.

۲ گزینه ۳ پاسخ صحیح است. بنداره‌های لوله‌ی گوارش شامل بنداره‌هایی از جنس عضله‌ی صاف (مانند بنداره‌ی پیلور) و از جنس عضله‌ی اسکلتی (مانند بنداره‌ی خارجی راست روده) می‌باشد. دقت کنید بنداره‌هایی از جنس عضله‌ی اسکلتی تحت کنترل دستگاه عصبی پیکری قرار دارند و بنداره‌هایی از جنس عضله‌ی صاف تحت کنترل دستگاه عصبی خودمختار قرار دارد. بررسی سایر گزینه‌ها:
گزینه‌ی ۱: بنداره‌های از جنس عضله‌ی صاف دارای یاخته‌های تک‌هسته‌ای هستند.
گزینه‌ی ۲: همه‌ی این بنداره‌ها هنگام عبور مواد، شل شده (از دست رفتن انقباض) و مواد را از خود عبور می‌دهند.
گزینه‌ی ۴: در زمان استفراغ بنداره‌هایی مانند بنداره‌ی انتهای معده (پیلور)، بنداره‌ی انتهای مری و بنداره‌ی ابتدای مری باز شده و موادغذایی را در جهت معکوس به دهان بازمی‌گردانند.

۳ گزینه ۴ پاسخ صحیح است.

گیرنده‌های سرخرگی ناحیه گردن با کمبود اکسیژن تحریک شده و به مغز پیام ارسال می‌کنند. پل مغزی پیام‌های خود را به بصل‌النخاع ارسال می‌کند و مرکز اصلی کنترل تنفس بصل‌النخاع می‌باشد.

۴ گزینه ۳ پاسخ صحیح است. منظور صورت سؤال کرم خاکی است. قلب اصلی در کرم خاکی رگ پشتی است که لوله‌ای بوده و خون را به سمت سر و پایین بدن پمپ می‌کند. بررسی سایر گزینه‌ها:
(۱) ساده‌ترین سامانه گردش خون بسته در کرم خاکی دیده می‌شود.
(۲) با توجه به شکل ۲۹ فصل ۴ زیست‌شناسی ۱، در کرم خاکی، در محل ورودی قلب و ابتدای رگ‌های خروجی از قلب، دریچه وجود دارد.
(۴) در گردش خون بسته خون از مویرگ‌ها خارج نمی‌شود.

۵ گزینه ۴ پاسخ صحیح است. به شکل ۲۸ در صفحه ۷۸ کتاب درسی توجه کنید. در ماهی‌ها خون برگشتی از اندام‌ها توسط سیاهرگ شکمی به قلب باز می‌گردد. بررسی سایر گزینه‌ها:

گزینه «۱»: ماهی‌ها مویرگ‌های آبششی دارند، نه ششی

گزینه «۲»: در تمام قسمت‌های نشان داده شده خون تیره وجود دارد که دارای اکسیژن کم و کربن‌دی‌اکسید زیاد است.

گزینه «۳»: قسمت D سینوس سیاهرگی، قسمت B دهلیز، قسمت C بطن و قسمت A مخروط سرخرگی را نشان می‌دهد.

۶ گزینه ۴ پاسخ صحیح است. ماهیچه‌های ناحیه گردن در دم عمیق منقبض می‌شوند که در این حالت ممکن نیست جناغ به سمت پایین و عقب حرکت کند. سایر گزینه‌ها با توجه به شکل کتاب درسی امکان‌پذیر است.

۷ گزینه ۳ پاسخ صحیح است. در سطوح سازمان‌یابی حیات، هر جاندار از اجتماع چند دستگاه تشکیل یافته است.

۸ گزینه ۲ پاسخ صحیح است. با انقباض ماهیچه‌های بین دنده‌ای خارجی، دنده‌ها به سمت بالا و جلو جابه‌جا می‌شوند و جناغ به سمت جلو حرکت می‌کند و ماهیچه دیافراگم به صورت مسطح درمی‌آید.

۹ گزینه ۳ پاسخ صحیح است. در گویچه قرمز بالغ، آنزیمی به نام کربنیک انیدراز هست که کربن دی‌اکسید را با آب ترکیب می‌کند و کربنیک اسید را پدید می‌آورد. پس از آن کربنیک اسید به سرعت به یون بی‌کربنات و هیدروژن تجزیه می‌شود. یون هیدروژن به هموگلوبین می‌پیوندد و به همین علت مانع اسیدی شدن خون می‌شود و یون بی‌کربنات نیز از گویچه قرمز به خوناب وارد می‌شود.

۱۰ گزینه ۴ پاسخ صحیح است. همه‌ی آنزیم‌های موجود در روده‌ی باریک انسان، آنزیم‌هایی هستند که از دهان، معده، پانکراس و هم‌چنین از دیواره‌ی روده‌ی باریک به فضای روده‌ی باریک وارد شده‌اند و همه‌ی آنزیم‌ها توسط یاخته‌های پوششی ساخته شده‌اند. یاخته‌های پوششی فضای بین یاخته‌ای اندکی دارند. بررسی سایر گزینه‌ها:
(۱) تنها گروهی از آنزیم‌های پانکراسی (پروتئازها) به صورت مولکول‌های غیرفعال ترشح می‌شوند.
(۲) تنها آنزیم‌های پانکراسی همراه با ترشحات صفرا به ابتدای دوازدهه وارد می‌شوند.
(۳) دقت کنید که آنزیم‌های پانکراسی از یاخته‌های برون‌ریز پانکراس ترشح می‌شوند که پانکراس جزئی از لوله‌ی گوارش نیست، بلکه جزئی از دستگاه گوارش است.

۱۱ گزینه ۱ پاسخ صحیح است. با انقباض ماهیچه‌های بین دنده‌ای خارجی، هوا به درون شش‌ها رانده می‌شود. فرایند دم، با انقباض ماهیچه‌های میان بند (دیافراگم) و بین دنده‌ای خارجی آغاز می‌شود. با انقباض ماهیچه‌های شکمی و ماهیچه‌های بین دنده‌ای داخلی حجم قفسه‌ی سینه کاهش می‌یابد.

۱۲ گزینه ۲ پاسخ صحیح است. گرده‌ها که در فرایند انعقاد خون نقش اصلی را دارند، قطعات یاخته‌ای بی‌رنگ و بدون هسته‌ای هستند که در درون خود، دانه‌های کوچک پر از ترکیبات فعال دارند، آن‌ها با ترشح مواد و با کمک پروتئین‌های خون، لخته تولید می‌کنند.

۱۳ گزینه ۴ پاسخ صحیح است. گزینه‌های ۱، ۲ و ۳ مربوط به حشرات هستند و ملخ فاقد حفره گوارشی است.

۱۴ گزینه ۱ پاسخ صحیح است. پرنندگان به علت پرواز نسبت به سایر مهره‌داران انرژی بیشتری مصرف می‌کنند. پرنندگان لوله‌ی گوارش دارند. لوله‌ی گوارش در اثر تشکیل مخرج، شکل می‌گیرد و امکان جریان یک‌طرفه‌ی غذا را بدون مخلوط شدن غذای گوارش یافته و مواد دفعی فراهم می‌کند.

۱۵ گزینه ۱ پاسخ صحیح است. شکلی که به عنوان ائوزینوفیل نمایش داده شده است، مربوط به لنفوسیت است. ائوزینوفیل هسته‌ی دو قسمتی دمبلی شکل دارد.

۱۶ گزینه ۲ پاسخ صحیح است. کراتین فسفات مولکولی است که در ماهیچه‌ها به منظور تأمین انرژی به‌کار می‌آید. بقیه‌ی موارد درست می‌باشند.

۱۷ گزینه ۱ پاسخ صحیح است. بازوفیل هسته در قسمتی روی هم افتاده با میان یاخته‌ای با دانه‌های تیره دارد.

۱۸ گزینه ۴ پاسخ صحیح است. به هنگام پلاسمولیز، دیواره‌ی سلولی سلول‌های گیاهی وضعیتی مانند حالت طبیعی سلول را دارد و به سمت داخل خم نمی‌شود.

۱۹

گزینه ۴ پاسخ صحیح است. گاسترین هورمونی است که از بعضی سلول‌های معده ترشح می‌شود و وارد خون می‌گردد. بنابراین در شیره‌ی معده وجود ندارد.

۲۰

گزینه ۴ پاسخ صحیح است. داشتن روزنه‌های فرو رفته و کاهش تعداد روزنه‌ها در اقلیم‌های خشک و سرد یا گرم و داشتن کرک (نوعی سلول تمایز یافته‌ی روپوستی) روی برگ‌ها از سازش‌های متعدد برای کاهش تعرق در گیاهان هستند. در گیاهان تیره‌ی کاکتوس، روزنه‌ها در روز بسته و در شب باز هستند.

۲۱

گزینه ۳ پاسخ صحیح است. به مجموعه هوایی که هر فرد پس از یک دم عمیق، با یک بازدم عمیق بیرون می‌دهد، ظرفیت حیاتی می‌گویند که شامل هوای جاری، حجم ذخیره‌ی دمی و حجم ذخیره‌ی بازدمی است که هوای باقی‌مانده را شامل نمی‌شود.

۲۲

گزینه ۲ پاسخ صحیح است. به میزان هوایی که علاوه بر هوای جاری در یک دم عمیق وارد دستگاه تنفس می‌شود، هوای ذخیره‌ی دمی می‌گویند، نه به کل هوایی که در یک دم عمیق وارد می‌شود. سایر گزینه‌ها، تعاریف هوای جاری (گزینه‌ی ۱)، ظرفیت حیاتی (گزینه‌ی ۳) و هوای ذخیره‌ی بازدمی (گزینه‌ی ۴) هستند.

۲۳

گزینه ۱ پاسخ صحیح است. در هنگام استفراغ، زبان کوچک بالا می‌رود تا راه بینی را ببندد و محتویات دستگاه گوارش از راه دهان خارج گردد. در هنگام عطسه زبان کوچک پایین می‌رود تا راه بینی باز شود و هوا از طریق آن خارج گردد.

۲۴

گزینه‌ی ۲ پاسخ صحیح است. در فاصله‌ی بین صدای دوم قلب در یک دوره‌ی کار قلبی و صدای اول قلب در دوره‌ی کار قلبی بعدی، بطن‌ها در حال استراحت‌اند. بنابراین در این مدت، دریچه‌های سینی، بسته و دریچه‌های دهلیزی - بطنی بازاند. در این مدت، به دلیل استراحت بطن‌ها، هیچ خونی از قلب خارج نمی‌شود.

۲۵

گزینه ۱ پاسخ صحیح است.

کیادرس
Kiaac.ir

| | | | | |
|----|---|---|---|---|
| ۱ | ۱ | ۲ | ۳ | ۴ |
| ۲ | ۱ | ۲ | ۳ | ۴ |
| ۳ | ۱ | ۲ | ۳ | ۴ |
| ۴ | ۱ | ۲ | ۳ | ۴ |
| ۵ | ۱ | ۲ | ۳ | ۴ |
| ۶ | ۱ | ۲ | ۳ | ۴ |
| ۷ | ۱ | ۲ | ۳ | ۴ |
| ۸ | ۱ | ۲ | ۳ | ۴ |
| ۹ | ۱ | ۲ | ۳ | ۴ |
| ۱۰ | ۱ | ۲ | ۳ | ۴ |
| ۱۱ | ۱ | ۲ | ۳ | ۴ |
| ۱۲ | ۱ | ۲ | ۳ | ۴ |
| ۱۳ | ۱ | ۲ | ۳ | ۴ |
| ۱۴ | ۱ | ۲ | ۳ | ۴ |
| ۱۵ | ۱ | ۲ | ۳ | ۴ |
| ۱۶ | ۱ | ۲ | ۳ | ۴ |
| ۱۷ | ۱ | ۲ | ۳ | ۴ |
| ۱۸ | ۱ | ۲ | ۳ | ۴ |
| ۱۹ | ۱ | ۲ | ۳ | ۴ |
| ۲۰ | ۱ | ۲ | ۳ | ۴ |
| ۲۱ | ۱ | ۲ | ۳ | ۴ |
| ۲۲ | ۱ | ۲ | ۳ | ۴ |
| ۲۳ | ۱ | ۲ | ۳ | ۴ |
| ۲۴ | ۱ | ۲ | ۳ | ۴ |
| ۲۵ | ۱ | ۲ | ۳ | ۴ |

